

A DOMA

výroční zpráva 2022

Rok 2022 byl pro mnoho z nás opravdu náročný. Byl to rok, který následoval po dvou letech ve znamení covid-19. Válka na Ukrajině, následná migrační vlna a ekonomické dopady, zasáhly i naši zemi. Nastalá situace přinesla však také mnoho výzev, se kterými jsme se museli vyrovnat.

Nicméně ani v této náročné době jsme v organizaci A DOMA nezaváhali. Naopak, byli jsme aktivnější než kdy jindy. Realizovali jsme celou řadu zajímavých projektů, které nás bavily a naplňovaly. Jeden z vrcholů naší práce v roce 2022 byla velká podzimní konference, která byla velmi úspěšná a potvrdila nám význam naší práce. Propojení terénní sociální služby osobní asistence a Střediska pro pečující se ukázalo být tou správnou cestou při podpoře opečovávaných a pečujících.

Přesto se stále setkáváme se skutečností, že mnoho lidí nemá dostatečné povědomí o tom, co znamená péče a co vše to obnáší. Považujeme za zásadní nejen poskytovat pomoc pečujícím osobám, ale také šířit povědomí o této problematice. Proto jsme se v roce 2022 rozhodli začít proaktivně komunikovat s médii, protože si uvědomujeme, že právě média hrají klíčovou roli v šíření informací a povědomí o různých tématech, včetně toho našeho. Jedním z našich největších úspěchů v této oblasti byla spolupráce s Českou televizí. Na podzim jsme měli možnost odvysílat spot, který podporoval Středisko pro pečující - místo, kde naleznou pomoc všichni, kteří pečují o své blízké.

Tato spolupráce a celkový úspěch naší komunikace s médii nás motivoval k tomu, abychom i v roce 2023 pokračovali s proaktivní PR komunikací. Uvědomujeme si, že právě novináři mohou hrát klíčovou roli v šíření informací nejen o naší organizaci, ale také o celé řadě témat souvisejících s problematikou pečujících osob.

Závěrem bych ráda poděkovala všem kolegům, spolupracovníkům a partnerům naší organizace za jejich přízeň, práci a těším se na spolupráci i v dalších letech.

Jitka Zachariášová
ředitelka organizace A DOMA, z.s.

Osobní asistence



OSOBNÍ ASISTENCE

| Podle pohlaví | |
|---------------|----|
| Ženy | 58 |
| Muži | 26 |

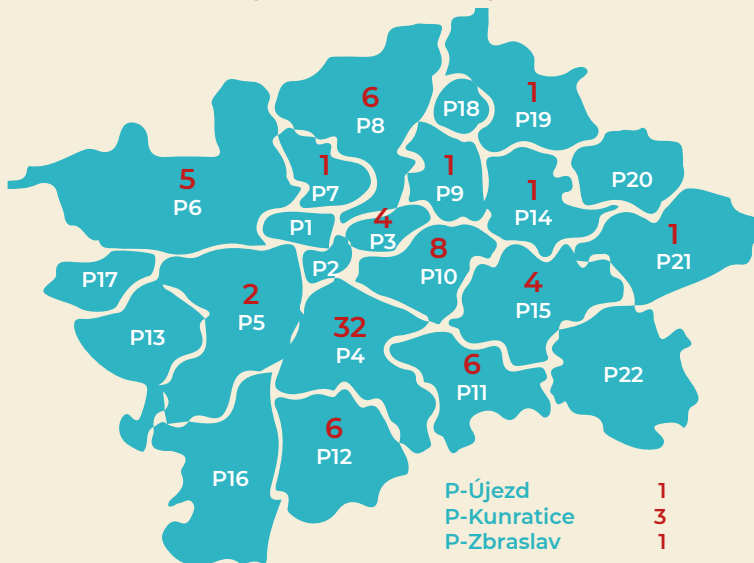
| Rozdělení dle cílové skupiny | |
|---|----|
| Senior | 23 |
| Osoba s chronickým duševním onemocněním | 40 |
| Osoba se zdravotním postižením | 24 |

Službu osobní asistence, dle zákona 108/2006 Sb, o sociálních službách, poskytujeme seniorům, osobám se zdravotním postižením a osobám s chronickým duševním onemocněním, starším 18 let věku. Službu poskytujeme 24 hodin, 7 dní v týdnu, a to v jejich přirozeném prostředí (nejčastěji domácnostech) na území hl. města Prahy.

V roce 2022 jsme takto pomohli celkem **84 klientů**. V celkovém počtu **32.889,5 hodiny**. Bohužel jsme ale museli odmítnout **187 zájemců** o službu z důvodu plné kapacity služby.

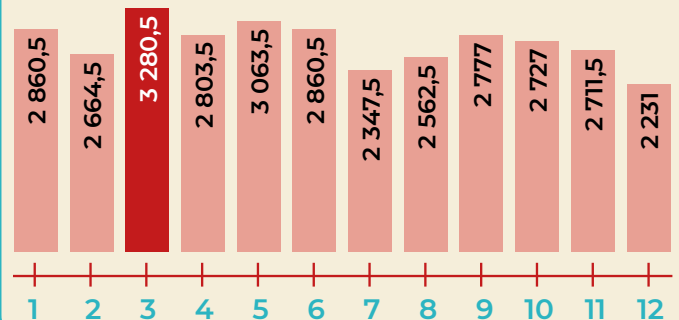
Nových klientů celkem: **38** (nejvíce přijatých klientů bylo v září a říjnu – 6)

Rozmístění klientů podle městských částí Prahy



Počet uskutečněných hodin v jednotlivých měsících

Klienti v prvním pololetí poměrně ve velkém čerpali naši službu (např. v březnu jsme uskutečnili nejvíce hodin v roce



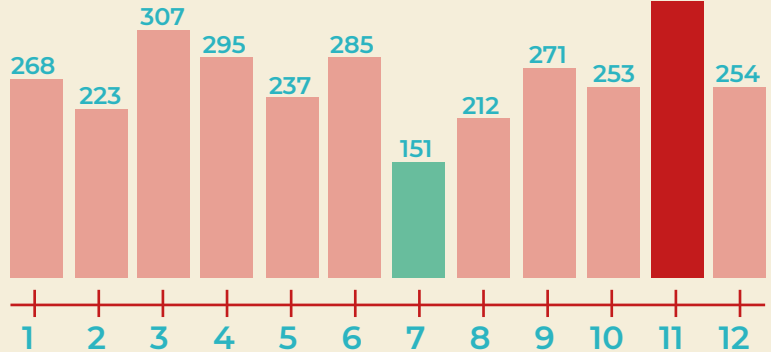
OSOBNÍ ASISTENCE

Počet změn v jednotlivých měsících

Vzhledem ke garantování zastupitelnosti asistentů, koordinátor každý měsíc provádí změny. Důvody změn mohou být onemocnění asistenta, zrušení asistencí ze strany klienta (např. z důvodu nemoci) nebo také navýšení počtu hodin asistence u klienta v průběhu daného měsíce.

Celkový počet změn za rok 2022:
Nejvíce změn v měsíci:
Nejméně změn v měsíci:

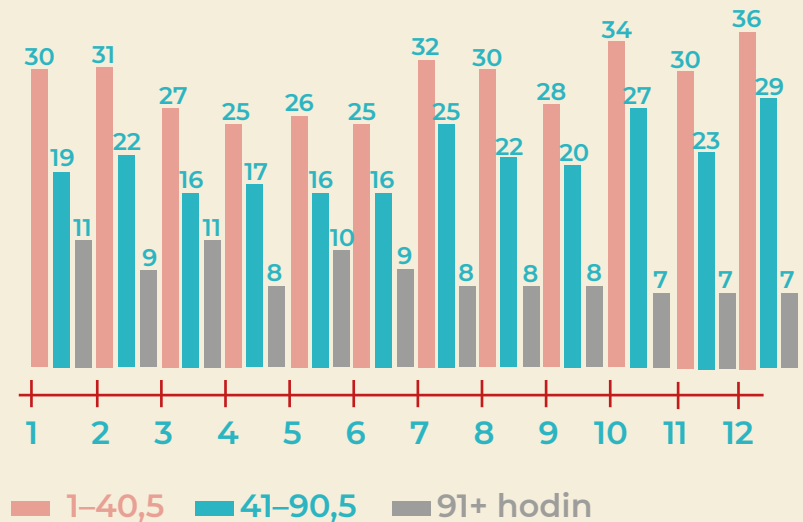
3101
listopad
červenec



Rozdělení asistencí dle délky trvání

Nejvíce asistencí máme tzv. „krátkých“, tedy do 40,5 hodiny za měsíc (růžová barva). V čase se nám navyšuje počet „střednědlouhých“ asistencí, tedy 41 – 90,5 hodiny za měsíc (modrá barva). Nejméně klientů pak čerpá dlouhé asistence (nad 91 hodin za měsíc). V grafech jde vidět, že ačkoliv klesá počet dlouhých asistencí, vzrůstá počet kratších asistencí.

2022). Nejčastějším důvodem navyšování počtu hodin u stávajících klientů je změna – zhoršení jejich stavu. V roce 2022 někteří klienti využili více naši službu také v krátkém časovém úseku (např. pouze v rámci jednoho měsíce), kdy třeba rodinní příslušníci čerpali dovolenou nebo ze zdravotních důvodů nemohli pečovat tak, jak jsou zvyklí. Naopak nejméně hodin jsme měli v prosinci, kdy o klienty více pečovali rodinní příslušníci či byli klienti hospitalizováni v nemocnici.



Kluzné podložky – pomůcka pro lepší manipulaci s imobilním klientem

Díky Výboru dobré vůle Nadace Olgy Havlové jsme od srpna mohli začít využívat u našich klientů tzv. kluzné podložky. Tyto podložky zajišťují výrazně lepší manipulaci s ležícím klientem. Podložek jsme díky Nadaci mohli pořídit celkem 10.

Asistenti si již během proškolení velmi chválili jednoduché využití a těšili se na vyzkoušení v praxi. Kluzné podložky se skládají ze dvou kusů látky, které se položí pod klienta. Díky speciálnímu materiálu dochází mezi těmito dvěma látkami ke tření a s ležícím klientem se snadněji manipuluje. Kluzné podložky slouží k lepší manipulaci na lůžku v rámci přetáčení na bok (při polohování nebo výměně inkontinenčních pomůcek), posouvání zprava doleva (a opačně) nebo zdola nahoru (pokud klient nohama sjede k pelesti postele). K těmto dvěma kusům patří ještě jedna menší podložka (tzv. rukávek), který se využívá například při přesunech z lůžku na vozík nebo při změně polohy do sedu na lůžku.

VZDĚLÁVÁNÍ V R. 2022

Práce s lidmi s duševním onemocněním zaměřený na náročné/krizové situace,

které nastávají během komunikace s lidmi s duševním onemocněním. Kurz vedl Mgr. Martin Fojtíček. Seminář byl pořádaný v rámci projektu MPSV Rozvoj systému sociálních služeb. Dozvěděli jsme se informace o psychiatrických diagnózách, dále pak také jak s klientem s duš. onemocněním komunikovat a jednat v případě náročných situací.

Základy první pomoci se zaměřením na sociální služby

– kurzem nás provedl p. Ondřej Machálka DiS., který pracuje u Zdravotnické záchranné služby. Kurz měl teoretickou část, která se věnovala různým druhům onemocnění (např. cévní mozková příhoda, infarkt myokardu, diabetes), ale také úrazům a jak je případně ošetřit. V praktické části jsme si vyzkoušeli, jak správně resuscitovat. Pan lektor nám také doporučil si stáhnout do telefonů aplikaci Záchranka, přes kterou je možné komunikovat se ZZS také ve formě videa.

Podpora osob se zrakovým postižením v rámci samostatnosti a podpory v komunitě

– seminář byl opět pořádaný díky projektu MPSV Rozvoj systému sociálních služeb. Paní lektorky Olga Buriánková a Zuzana Čížinská nás seznámily s různými onemocněními zraku, účastníci si mohli vyzkoušet i brýle, které navozují pocit daného onemocnění. Také jsme si mohli vyzkoušet různé kompenzační pomůcky a dozvěděli jsme i se o základech průvodcovství či jak s člověkem se zrakovým postižením komunikovat.

Specifika komunikace s klienty s Alzheimerovou chorobou

– kurzem nás provedla Mgr. Danuše Maurerová, která nás seznámila s příčinami a fázemi onemocnění, doporučenými postupy, jak komunikovat verbálně, neverbálně i vizuálně, a na co si dávat pozor při komunikaci s klienty s tímto onemocněním. Během kurzu jsme také sdíleli naše zkušenosti z praxe.

Středisko pro pečující

místo, kde naleznou pomoc všichni, kteří pečují o své blízké.



Středisko pro pečující jsme založili v roce 2022 a soustředili do něj projekty, které podporují pečující. Abychom upozornili na problematiku neformální péče zúčastnili jsme se výběrového řízení, které vypisuje Česká televize v rámci charitativních programů. Natočili jsme osvětový spot, kterým jsme uvedli v povědomí Středisko pro pečující. Běžel 14 dní na všech kanálech České televize a shlédlo jej přes 1,5 mil. diváků. V mediální prezentaci jsme pokračovali vystoupením v pořadu Sama doma nebo Drahé Česko ve veřejnoprávní televizi a koncem roku i ve zprávách CNN Prima NEWS.

PODPOŘENÉ PROJEKTY V ROCE 2022

1

V tomto roce jsme pokračovali v podpoře pečujících v projektu **Dva životy Praha II**, který získal finanční prostředky z Operačního programu zaměstnanost.

2

Dalším projekt podpořil Magistrát hlavního města Prahy s názvem **Rodinný průvodce a multidisciplinární tým v systému Case managementu-komplexní podpora pečujících.**

3

Ministerstvo práce a sociálních věcí podpořilo projekt **Case management-efektivní podpora a pomoc neformálně pečujícím osobám v jejich přirozeném prostředí.**

4

Městská část Praha 2 nám dala finanční prostředky pro **Efektivní multidisciplinární podporu a pomoc neformálně pečujícím osobám v jejich přirozeném prostředí-Praha 2.**

STŘEDISKO PRO PEČUJÍCÍ

Pomoc pro 160 osob - neformálně pečující osoby:

| | |
|------|-----------|
| Ženy | 123 / 77% |
| Muži | 37 / 23% |

Podpora byla v rámci projektů poskytována jedné osobě, avšak v mnoha případech benefity z komplexní podpory měli dopady nejen na danou pečující, ale na všechny osoby blízké, které se na péči podíleli (v mnoha případech 2-3 osoby v rámci rodiny)

Rozsah podpory:

- podpora poskytnutá rodinným průvodcem – **1 200 hodin**
- podpora poskytnutá členy multidisciplinárního týmu v rozsahu více jak **2 000 hodin**
- podpora Rodinným průvodcem a jednotlivými odborníky byla poskytnuta v rámci **1 400 setkání/intervencí** (Počet návštěv /intervencí – jedná se o počet návštěv Rodinného průvodce a odborníků z multidisciplinárního týmu a to souhrnně v rámci daného projektu.)
- průměrná podpora na jednoho klienta činila **20 hodin**

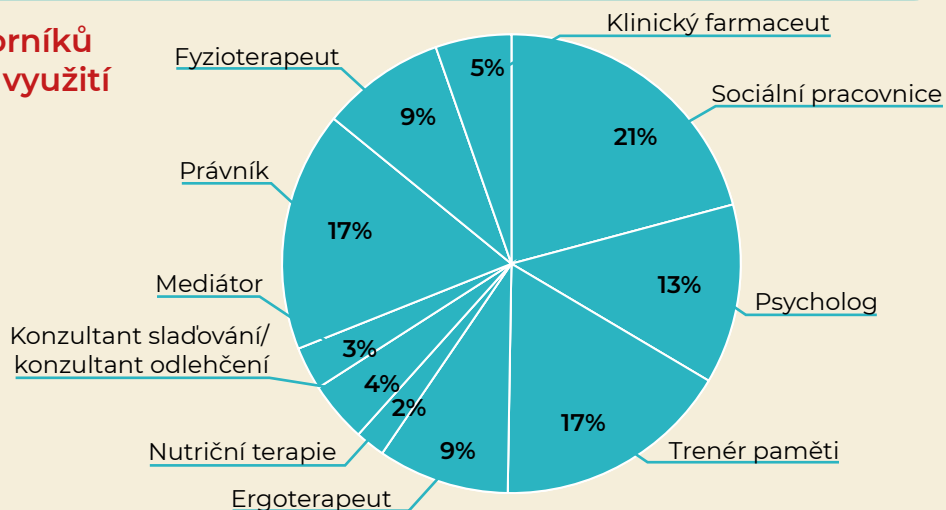
| Název projektu | Donátor |
|--|--|
| Rodinný průvodce® a multidisciplinární tým v systému Case managementu –komplexní podpora pečujících | Hlavní město Praha |
| Efektivní multidisciplinární podpora a pomoc neformálně pečujícím osobám v jejich přirozeném prostředí Prahy 2 | Městská část Praha 2 |
| Projekt Dva životy –Praha II., r.č. CZ.03.2.X/0.0/0.0/20_139/0017117 | Evropská unie - ESF a státní rozpočet ČR prostřednictvím Operačního projektu zaměstnanos |
| Case management – efektivní podpora a pomoc neformálně pečujícím osobám | Ministerstvo práce a sociálních věcí |
| Celkem | |
| % zastoupení z celku | |

STŘEDISKO PRO PEČUJÍCÍ

Počet návštěv v domácnosti rok 2022
Počet poskytnuté podpora odborníky
z multidisciplinárního týmu 2022

1 300 hodin
2 000 hodin

Procentuální rozložení odborníků
 multidisciplinárního týmu - využití



| Počet klientů - neformálně pečujících | Z toho ženy | Z toho muži | Počet hodin podpory - RP | Počet hodin podpory odborníci mult. týmu | Počet intervencí/ setkání |
|---|----------------|----------------|-----------------------------|--|---------------------------------|
| 15 | 13 | 2 | 225,5 | 251,5 | 259 |
| 4 | 1 | 3 | 45,5 | 26,5 | 34 |
| 113 | 89 | 24 | 732 | 1332,75 | 838 |
| 28 | 20 | 8 | 192 | 358 | 269 |
| 160 | 123 | 37 | 1195 | 1968,75 | 1400 |
| | 76,88% | 23,13% | | | |



Metoda Rodinného průvodce

Její definice je popsána v přístupu Rodinného průvodce a naplňuje veškeré potřeby pečujících a jejich rodin. Jeho dovednosti a zkušenosti propojují systém zdravotní a sociální péče a pomoci.

Rodinný průvodce

Je to člověk, který se dokáže vcítit do pečujícího nebo rodiny v obtížné situaci a dlouhodobě pomáhá najít řešení v péči o blízkého.

V čem spočívá přístup Rodinného průvodce

V důsledném zjišťování potřeb pečujících, opečovávaných a celé jejich rodiny s využitím znalostí a dovedností Rodinného průvodce, ale i na řešení dalších lidských potřeb, které mohou mít přímou či nepřímou souvislost s péčí o blízké. Rodinný průvodce řídí případ a společně s multidisciplinárním týmem předkládá pečujícím nový pohled na řešení nepříznivé sociální situace. Dlouhodobě pracuje s celou rodinou formou diagnostiky, koučování až po jejich odpojení.

Přínosy Rodinného průvodce

- Pečující má člověka, na kterého se může obrátit
- Nemusí nikam cestovat, přijede za ním
- Navrhne Plán podpory s řešením jednotlivých situací
- Probere personální, krizový a finanční plán a zajištění péče a podpory
- Připraví podporu ušitou na míru
- V případě zájmu realizuje řešení, služba „na klíč“
- Šetří čas, peníze, ale i nervy pečujícím
- Při sdílené péči nebude pečující vyčerpaný, rodina si ho užije
- Pečující může řešit své preventivní prohlídky u lékařů
- Bude mít čas na své přátele, koníčky a záliby
- Manžel/ka ocení teplé večere





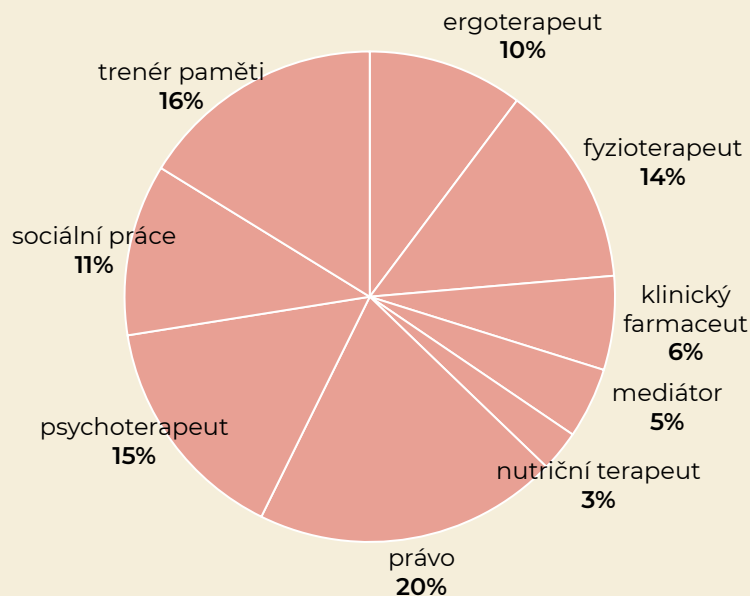
Projekt „**Dva životy Praha II.**“, který se realizuje od roku 1.7.2021 a jehož ukončení je 30.6.2023 pokračoval podporou neformálně pečujících i v průběhu roku 2022 prostřednictvím individuální podpory a péče formou mentoringu, odborných konzultací a tzv. odpojení. Rodinný průvodce[®], v domácím prostředí rodiny identifikuje problémy s péčí, zpracuje Plán podpory a Akční plán života ve zdraví. Odborníci multidisciplinárního týmu poskytují nejen konzultace, ale hlavně praktickou radu pečující osobě.

V projektu bylo podpořeno:

- **113** podpořených neformálně pečujících osob
- **23** akčních plánů dožití života ve zdraví
- **37** diagnostických návštěv a vytvořených individuálních plánů podpory neformálně pečujících osob
- **44** průběžných návštěv
- U **20** byla nastavena síť kombinované podpory, kde se jednalo zejména o využití následujících služeb: osobní asistence, pečovatelská služba, odlehčovací služby, tísňová péče, denního stacionáře, poskytovatele zdravotních služeb – geriatr, logopeda, domova se zvláštním režimem, domova pro seniory, realitního makléře, atd.

V průběhu roku se realizovalo 5 diskusních workshopů, které se konaly na Praze 2, 8, 10, 17 (a to na některých místech opakovaně).

Podpora odborníků z multidisciplinárního týmu byla poskytnuta v rozsahu **1 400 hodin**





Podpora neformálně pečujících – Hlavní město Praha

Projekt je realizován s finanční podporou hlavního města Prahy



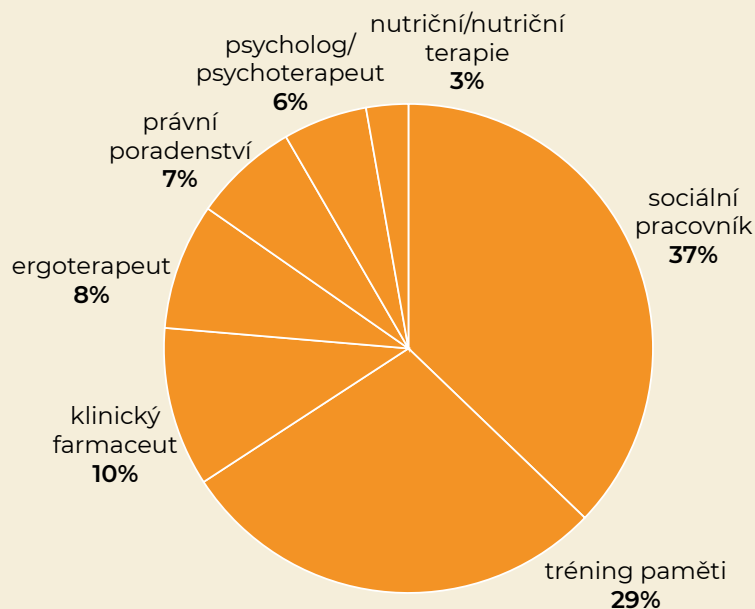
Projekt s názvem „**Rodinný průvodce® a multidisciplinární tým v systému Case managementu – komplexní podpora pečujících**“, který byl zaměřen na podporu neformálně pečujících, jež jsou obyvateli Hl. města Prahy. Projekt hlavním městem Prahou podpořen ve výši 70 % nákladů a zbylé náklady byly dofinancovány z finanční spoluúčasti neformálně pečujících.

V rámci projektu bylo podpořeno

- **15** podpořených neformálně pečujících z hl. města Prahy
- **15** diagnostických návštěvy, vypracovaných individuálních plánů podpory neformálně pečující osoby
- **225,5** hodin podpory Rodinným průvodcem a odborníků multidisciplinárního týmu
- **251,5** hodin podpory multidisciplinárním týmem odborníků

Využití multidisciplinárního týmu

V rámci týmu odborníků působili v tomto projektu odborníci, jež poskytovali podporu na identifikované a aktualizované potřeby neformálně pečujících (v rámci sestaveného a aktualizovaného plánu podpory) – reálné procentuální zastoupení viz. graf.



V rámci projektu docházelo také k podpoře zajištění kombinované sítě podpory – služeb na odlehčení neformálně pečující osoby a nastavení sdílení péče. S ohledem na skutečnost, že v centru zájmů byla právě pečující osoba a její zdraví byly s nimi probírány jejich zdravotní rizika, prevence jejich zhoršení nebo rozvin, ale též výhody jejich zdravotních pojišťoven – v rámci bonifikačních programů, preventivních prohlídek a jejich nastavení.



Projekt s názvem „**Case management - efektivní podpora a pomoc neformálně pečujícím osobám v jejich přirozeném prostředí**“ financovaný ze strany Ministerstva práce a sociálních věcí měl za cíl poskytnout podporu neformálně pečujícím a to moderním způsobem case managementu za využití Rodinného průvodce a multidisciplinárního týmu (nebo dalších návazných služeb).

V rámci projektu bylo podpořeno

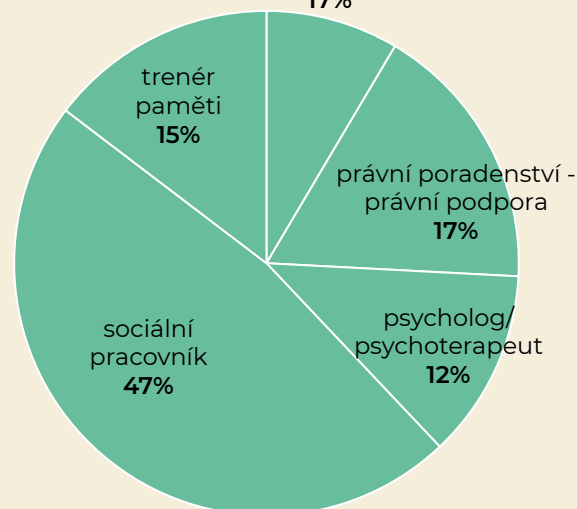
- **28** neformálně pečujících osob
- **13** z nich v rámci komplexní podpory - metodou Rodinného průvodce a multidisciplinárního týmu odborníků (diagnostická návštěva – komplexní identifikace potřeb, vypracování Individuálního plánu a podpora v jeho naplnění multidisciplinárním týmem odborníků
- **192** hodin podpory ze strany Rodinného průvodce.

Rozsah **podpory 28 neformálně pečujícím** byl poskytován týmem odborníků znázorněných v grafu a to více jak **350 hodinami** v návaznosti na naplnění potřeb neformálně pečujících, **98 hodinami** konzultanta pro sladování či možnosti služeb.

Podpora byla poskytnuta neformálně pečujícím především při eliminaci bariér při poskytování/zajištění péče – zvyšováním jejich kompetencí v rámci oblasti vyřizování úředních záležitostí, postupu v situacích zastupování opečovávaného, komunikace s úřady, při samotném výkonu péče (např. manipulace s klientem), ale také zprostředkování návazných služeb pro udržení péče neformálně pečující osobou – například se jednalo o tísňovou péči, pečovatelskou službu, osobní asistence a další.

Využití multidisciplinárního týmu

konzultant - zhodnocení a podpory schopností (především peč)/
edukační pracovník - podpory udržení schopností opečovávaného
17%





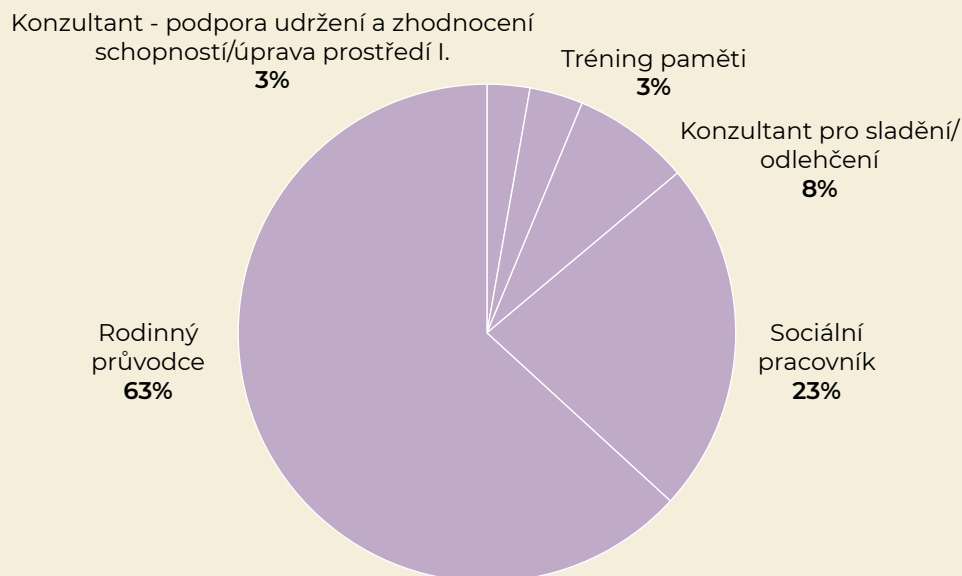
Projekt na podporu neformálně pečujících v rámci Městské části Praha 2

Projekt je realizován s podporou městské části Praha 2

Městská část Praha 2 finančně podpořila projekt naší organizace s názvem „**Efektivní multidisciplinární podpora a pomoc neformálně pečujícím osobám v jejich přirozeném prostředí Prahy 2**“, který byl určen na inovativní a komplexní podporu neformálně pečujících (jež sami byly občané této městské části, případně pečovali o svého blízkého, který byl obyvatelem městské části Praha 2).

V rámci projektu bylo podpořeno

- **4** případy neformálně pečujících osob
- **72** hodin podpory ze strany Rodinného průvodce a odborníků z multidisciplinárního týmu - přehled vyutí odborníků multidisciplinárního týmu naleznete v následujícím grafu



Odborná konference



ODBORNÁ KONFERENCE

V roce 2022 proběhl již druhý ročník odborné konference s názvem „**Jak se z toho nesesypat aneb Jak můžeme podpořit pečující v péči o blízké s demencí**“ určená pro odbornou veřejnost z řad zdravotně sociálních pracovníků zařízení sociálního nebo zdravotnického charakteru. Konference se dne 6. září 2022 se zúčastnilo 100 osob ze zmíněné odborné veřejnosti.

Hlavním cílem bylo představit moderní přístupy a metody práce využitelné v péči o seniory s neurodegenerativním onemocněním /demence, Alzheimerova choroba apod./ Upozorněno bylo na včasný záchyt prvních příznaků demence ve spolupráci s rodinou, lékaři. Byly představeny možnosti propojení zdravotních a sociálních služeb za účelem zvládnutí a udržení klienta v domácím prostředí s využitím služeb či nových technologií.

V rámci konference vystoupili tito řečníci s následujícími příspěvky

- **MUDr. Zdeněk Kalvach CSc.** - Úvahy o pojetí a úskalích podpory lidí s kognitivní poruchou a jejich rodin v terénních (komunitních) službách.
- **Ing. Richard Cimler, Ph.D.** - Nové technologie pro podporu péče o lidi s demencí
- **Mgr. Bc. David Pospíšil, DiS** - Dlouhodobá péče a připravenost ČR na demografické změny
- **Mgr. Petr Mach** - Institut opatrovníka a problematika svéprávnosti s dalšími právními kroky u klientů s demencí. Zkušenosti z podpory pečujících osob o člověka s demencí/kognitivní poruchou v oblasti
- **Jitka Zachariášová** Terénní sociální služba a její role při identifikaci příznaků kognitivního deficit
- **Mgr. Andrea Faltysová, DiS., MBA** - Neobyčejně obyčejná animace seniorů s onemocněním demence u seniorů v domácím prostředí ve spolupráci s Rodinným průvodcem a multidisciplinárním týmem
- **Mgr. Zdeňka Cibulková**, ředitelka Odboru zaměstnanosti a nepojistných sociálních dávek - Dávky pro osoby se zdravotním postižením z pohledu Úřadu práce ČR (Generální ředitelství).

Konference se uskutečnila pod záštitou ministra práce a sociálních věcí pana Ing. Mariana Jurečky a radní Magistrátu hlavního města Prahy paní Mgr. Mileny Johnové. Finanční podporu poskytla Česká asociace pojišťoven a Hlavní město Praha.

A DOMA z. s.

Na Strži 1683/40

140 00 Praha 4

IČ: 27053679

tel: 733 194 952

info@a-doma.cz

a-doma.cz



A DOMA