



*A DOMA*

výroční zpráva 2023

Každá výroční zpráva mě nutí k ohlédnutí se za uplynulým rokem. Vždy mohu s čistým svědomím říct, že jsme se v naší organizaci snažili posunout naši činnost, jak v osobní asistenci, tak ve Středisku pro pečující o další krok kupředu. Již v úvodu děkuji všem zaměstnancům, kteří se na těchto aktivitách podíleli. Poděkování patří rovněž i lidem, kteří s námi spolupracují, či nás finančně podporují. Děkuji i všem dalším donátorům za poskytnuté dotace.

Demografické změny ve společnosti nám potvrzují, že naše vizionářské rozhodnutí věnovat se podpoře nejen opečovávaných, ale i těch, kteří jim umožňují zůstat co nejdéle v jejich přirozeném prostředí, a to jsou jejich blízcí tzv. „neformálně pečující“, bylo dobrým rozhodnutím. Můžeme tak poskytovat pečujícím pomoc, která ve svém rozsahu nemá v české republice obdoby. Dovoluji si použít slova jednoho našeho klienta: „Je to služba 21. století“.

V roce 2023 jsme pořádali v pořadí již třetí odbornou konferenci s tématem První pomoc pro pečující – co skutečně potřebují a co jim může současný systém sociálních a zdravotních služeb nabídnout. Měli jsme možnost ji uskutečnit v krásném prostředí Martinického paláce na Hradčanském náměstí v Praze. Součástí bylo představení ukázek z nového českého filmu Tancuj, Matyldo před jeho oficiálním promítáním. Bylo mi ctí, že nás oslovili tvůrci, manželé Slavíkoví, a naše organizace byla osvětovým partnerem.

V roce 2023 jsme se zaměřili také na nové technologie, které vstupují i do sociálních služeb. Zkoušeli jsme je u klientů osobní asistence a v závěru roku se seznámili i s technologií, která na základě umělé inteligence vyhodnocuje situace v domácím prostředí.

V úvodním slovu jsem zmínila jen základní milníky. Rok má 365 dní a při příchodu do práce nikdy nevím co daný den přinese nového do života našich pečujících, opečovávaných, ale i našich zaměstnanců. Je to práce, která je pro mě pořád zajímavá.

Jitka Zachariášová  
*ředitelka organizace A DOMA, z.s.*



## *Osobní asistence*



## OSOBNÍ ASISTENCE

Službu osobní asistence, dle zákona 108/2006 Sb, o sociálních službách, poskytujeme seniorům, osobám se zdravotním postižením a osobám s chronickým duševním onemocněním, starším 18 let věku. Službu poskytujeme 24 hodin, 7 dní v týdnu, a to v jejich přirozeném prostředí (nejčastěji domácnostech) na území hl. města Prahy.

Počet pracovních úvazků v osobní asistenci za rok 2023 byl **29,5 úvazku**.

Do služby bylo v roce 2023 zapojeno celkem **76 klientů** v celkovém počtu **34.031 hodin** osobní asistence. **Na jednoho klienta tak připadá 448 hodin/rok**, což je o 56 více než v roce 2022 a o 90 více než v roce 2021. 9 klientů v tomto roce využívalo také jinou než naši službu (osobní asistenci či pečovatelskou službu). \*Poznámka: v roce 2022 to bylo zaokrouhleně 392 hodin, v roce 2021 zaokrouhleně 358 hodin.

Bohužel jsme v roce 2023 museli z kapacitních důvodů **odmítnout 147 zájemců o službu**.

**Nových klientů celkem: 26** (méně než v předchozím roce, protože stávající klienti navyšovali počet hodin služby). Z toho 15 klientů nemělo v době podpisu smlouvy přiznáno nebo ani zažádáno o příspěvek na péči. Často proto v rámci základního sociálního poradenství poskytujeme informace o příspěvku na péči a dalších dávkách. Oproti roku 2022 se nám zvýšil počet klientů s 2. (o 6 klientů) a 4. stupněm (o 2 klienty) přiznaného příspěvku na péči.

### Podle pohlaví

Ženy	52
Muži	24

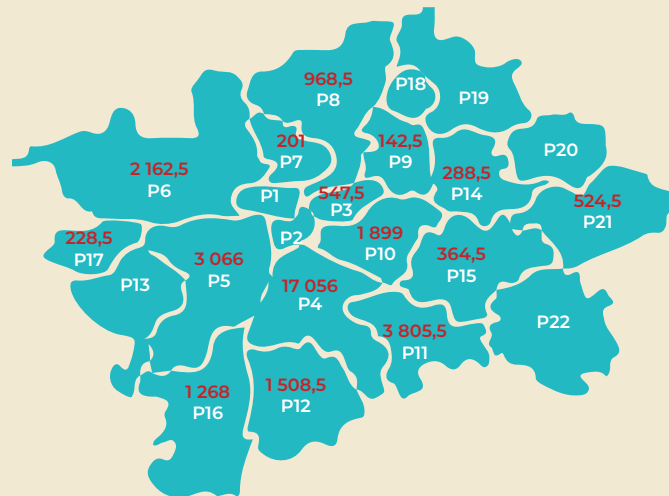
### Počet hodin v roce podle městských částí Prahy

Nejvíce služby osobní asistence byly poskytnuty obyvatelům MČ Praha 4.

Největší nárůst hodin oproti minulým letem byl na MČ Praha 12.

### Rozdělení dle cílové skupiny

Senior	18
Osoba s chronickým duševním onemocněním	37
Osoba se zdravotním postižením	21





## OSOBNÍ ASISTENCE

**Ukončených péčí celkem: 27** (nejčastější důvody byly: úmrtí – 10 a přijetí do zařízení - 10), což jsou dlouhodobě nejčastější důvody ukončení služby.

Důvody ukončení	Počet
Přijetí do zařízení	10
Úmrtí uživatele	10
Nevyužití ss po dobu 40 dnů	4
Péči převzala rodina	0
Zajištění ss jinou organizací	0
Smlouva na dobu určitou	3
Nezabezpečení nezbytného rozsahu péče v domácnosti	0
Zlepšení nepříznivé sociální situace	0

## Počet změn v jednotlivých měsících

Vzhledem ke garantování zastupitelnosti asistentů, koordinátor každý měsíc provádí změny. Důvody změn mohou být onemocnění asistenta, zrušení asistencí ze strany klienta (např. z důvodu nemoci) nebo také navýšení počtu hodin asistence u klienta v průběhu daného měsíce.

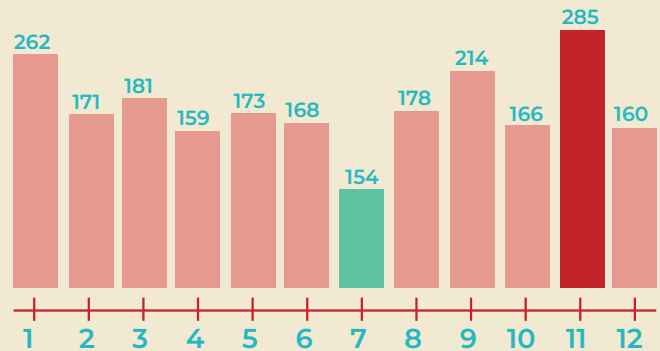
Celkový počet změn za rok 2023: **2271**

Nejvíce změn v měsíci:

**listopad**

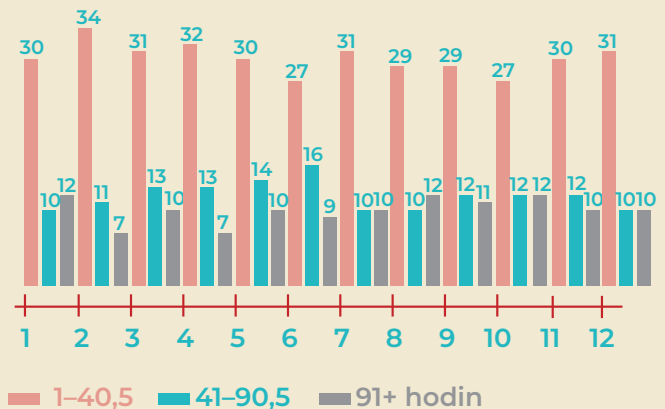
Nejméně změn v měsíci:

**červenec**



## Rozdělení asistencí krátké, střední, dlouhé

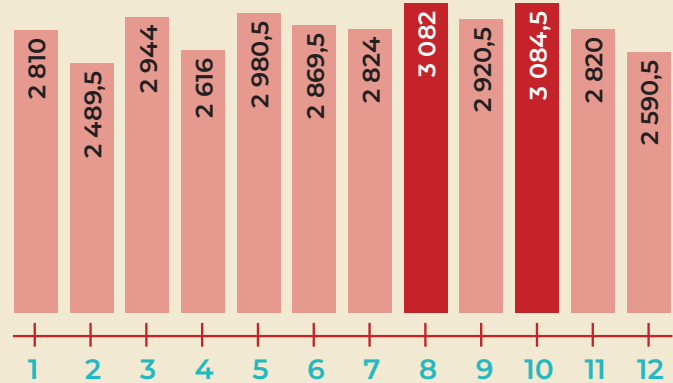
Nejvíce asistencí máme tzv. „krátkých“, tedy do 40,5 hodiny za měsíc (zelená barva). V grafech lze vidět, že poměr mezi „středně dlouhými“ asistencemi (41 – 90,5 hodiny, červená barva) a „dlouhými“ asistencemi (nad 91 hodin, šedá barva) již není tak markantní. Ve dvou měsících roku 2023 dokonce dlouhé asistence převýšily středně dlouhé a ve třech byl počet těchto asistencí totožný. Což je změna oproti předešlým rokům. Klienti, kterým asistence poskytujeme dlouhodobě v letošním roce navýšovali počet hodin z důvodu zhoršení svého zdravotního stavu, a z toho vyplývající zvýšeně potřebě podpory a pomoci při setrvání v domácím prostředí.



## OSOBNÍ ASISTENCE

### Počet uskutečněných hodin v jednotlivých měsících

Oproti roku 2022 se v roce 2023 zvýšil celkově počet hodin osobní asistence, hned několik měsíců se blížilo k hodnotě 3000 hodin/měsíc. Někteří klienti využili více naší službu také v krátkém časovém úseku (např. pouze v rámci jednoho měsíce), kdy třeba rodinní příslušníci čerpali dovolenou nebo ze zdravotních důvodů nemohli pečovat tak, jak jsou zvyklí. Méně hodin asistence míváme obvykle v prosinci, kdy v průběhu vánočních svátků rodiny pečují více o své blízké a asistenci nepotřebují.



### Vzdělávání v roce 2023

**Motivace a aktivizace uživatelů soc. služeb** – kurzem nás provedl trenér paměti pan Ondřej Klus, který osobním asistentům vysvětlil, jak motivovat klienty a předal jim tipy na možnou aktivizaci (kognitivní i pohybovou).

**Specifika komunikace v paliativní péči** – kurzem nás provedla paní Kristýna Bredlerová, která nás seznámila s principy péče o těžce nemocného, umírajícího klienta. Věnovali jsme se také tomu, jak vhodně komunikovat s rodinnými příslušníky v této situaci a dostali jsme tipy, jak ochránit své vlastní síly a načerpat energii při této náročné situaci během péče.

**Péče o pohybový aparát pracovníků v přímé péči** – seminářem nás provedla paní fyzioterapeutka Veronika Konopová, která nám ukázala, jak pečovat o svůj pohybový aparát, abychom netrpěli bolestmi zad a končetin. Dané cviky jsme si vyzkoušeli a můžeme z nich čerpat pravidelně během domácího cvičení.

**Standardy kvality SS** – interní vzdělávání bylo zaměřeno na standardy kvality poskytování sociální služby osobní asistence. Prošli jsme si krátce jednotlivé standardy. Více jsme se následně věnovali standardu č. 7 – Stížnosti na kvalitu nebo způsob poskytování sociální služby.



## OSOBNÍ ASISTENCE

### Složení neformálně pečujících

Nejvíce pečujících jsou děti (dcery, synové) – 24 a v 1 případě také vnuk, kdy žijí ve společné domácnosti. 17 klientů žije s manželem/manželkou. 31 klientů žije v bytě samostatně a rodinní příslušníci k nim docházejí dle vlastních možností, z toho 1 klient se s rodinou nestýká a 1 klient rodinu nemá.

Sám	31
Manžel/manželka	17
Dcera/syn	24
Vnuk/vnučka	1
Zařízení	1

Nejčastěji bylo poskytnuto sociální poradenství týkající se příspěvku na péči, průkazu OZP a příspěvku na mobilitu, ať již získání daného nebo případně zvýšení stávajícího. Dalšími tématy poradenství byly kompenzační pomůcky (na koho se obrátit se žádostmi o danou pomůcku, na kterou mají nárok ze zdrav. pojištění a kterou si musí uhradit sami, případně byly předány kontakty na půjčovny pomůcek), v několika případech proběhlo doporučení k žádosti o předepsání domácí zdravotní péče či předány kontakty na možnost rozvozu obědů či zajištění domácí pedikúry.

\*Poznámka: u tohoto si nevedu statistiky, takže čísla nejsou k dispozici

K 1. 7. 2023 došlo ke změně **Ceníků osobní asistence. Základní činnosti osobní asistence jsou účtovány a poskytovány hodinově za úhradu ve výši 150 Kč/hodina.** V případě, že klient za měsíc vyčerpá 80 a více hodin, pak hradí 130 Kč/hodina.

*Středisko pro pečující*





## STŘEDISKO PRO PEČUJÍCÍ

Středisko pro pečující je opravdu tím místem, kde **pomáháme v několika projektech neformálně pečujícím** řešit jejich problematické situace spojené s péčí o nesoběstačné.

Je zde projekt, který je financován z Evropských fondů nebo jsou to městské části, jež si uvědomují důležitost podpory svých občanů, nebo soukromý donátor, který daroval organizaci finanční prostředky na podporu sociálně slabých rodin, které pečují o své blízké doma. Pomoc a podpora v některých projektech byla poskytována po celé ČR

Zkušenosti nám ukazují, že pečující nepotřebují stohy papírů, brožur. Oni potřebují člověka, který jim bude oporou, vcítí se do jejich potřeb a bude je dlouhodobě provázet „jejich případem“. Nemusí pořád dokola opakovat svůj příběh. Tím, kdo je provází je **Rodinný průvodce**, který společně s nimi hledá ta nejoptimálnější řešení.

### PROJEKTY V ROCE 2023



**První pomoc pečujícím**



**Dva životy Praha II.**



**Projekt podpořený  
MČ Praha 2**



**Projekt podpořený  
MČ Praha 10**



**Projekt pro  
nízkopříjmové**

# *Projekt První pomoc pečujícím*

**ČÍSLO PROJEKTU: CZ.03.02.02/00/22\_014/0000441**





## STŘEDISKO PRO PEČUJÍCÍ

Projekt „**První pomoc pečujícím**“ realizujeme od 1.7.2023. Navazuje na velice úspěšné projekty pro neformálně pečující Dva životy Praha a další projekty, které organizace od roku 2015 realizuje.

V projektu je použita metoda práce Rodinného průvodce, který společně s dalšími odborníky multidisciplinárního týmu poskytuje aktivní a účelnou pomoc a podporu při řešení obtížných situací spojených s péčí o opečovávaného.

### V rámci prvních 6 měsíců projektu (od 1. 7. 2023 - 31. 12. 2023):

- bylo podpořeno celkem **56** neformálně pečujících – **z toho 15 (27%) mužů a 41 žen (73%)**
- **průměrný věk pečujících 57 let** a **opečovávaných 75 let** (pečující se starají o manžela/manželku, otce/matku, či svého potomka).
- **20** z těchto neformálně pečujících se účastnilo diseminačního workshopu, který se uskutečnil 2. 11. 2023 na území Městské části Praha 8.
- Rozložení neformálně pečujících podle trvalého bydliště – **nejvíce neformálně pečujících bylo z hl. města Prahy (80%)** – a to z městské části Praha 6 a Praha 8 (po 13; více jak 23% z každé z nich), 9 osob ze Středočeského kraje (16 %).

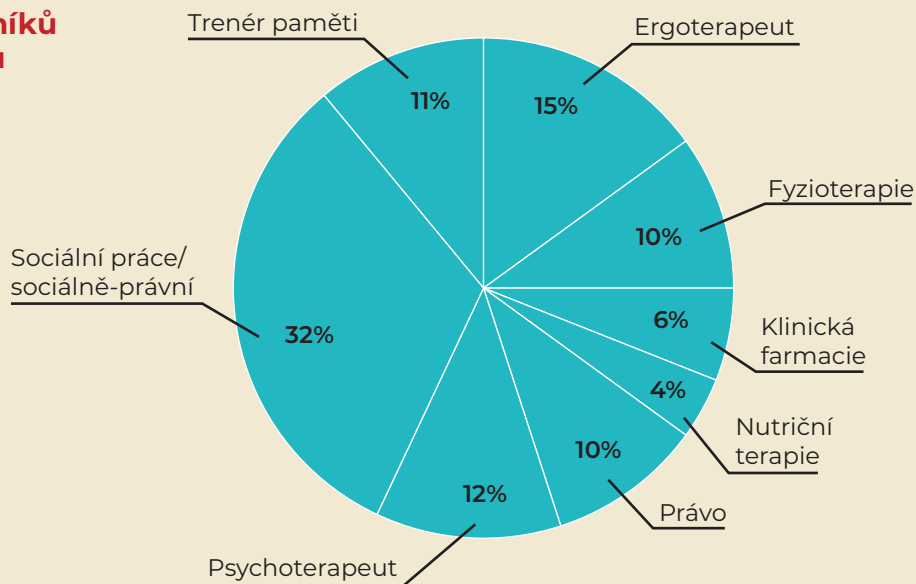
56 neformálně pečujících osob:	
Ženy	41 / 73%
Muži	15 / 27%

	Počet	% zastoupení
<b>Hlavní město Praha</b>	<b>45</b>	<b>80,36%</b>
Praha 2	1	1,79%
Praha 4	9	16,07%
Praha 5	3	5,36%
Praha 6	13	23,21%
Praha 7	1	1,79%
Praha 8	13	23,21%
Praha 9	3	5,36%
Praha 10	2	3,57%
Středočeský kraj	9	16,07%
Kladno	2	3,57%
Neratovice	2	3,57%
Praha Západ	5	8,93%
Pardubický kraj	1	1,79%
Ústecký kraj	1	1,79%
<b>Celkem</b>	<b>56</b>	<b>100,00%</b>

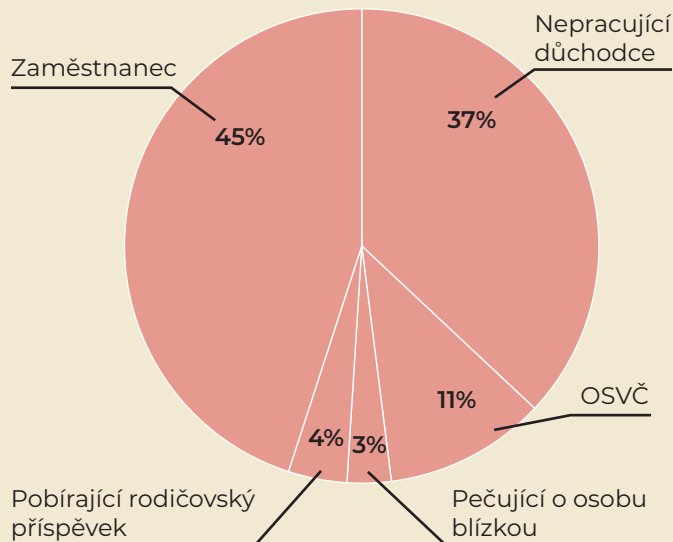
## STŘEDISKO PRO PEČUJÍCÍ

### Využití jednotlivých odborníků z multidisciplinárního týmu

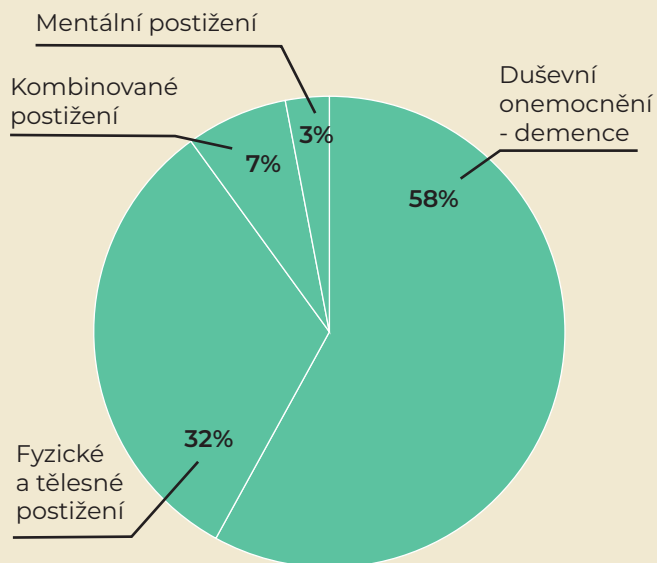
Rodinný průvodce a konzultant pro odlehčení péče byli zaměstnanci na pracovní smlouvy, a proto jsme je do grafu nezařazovali. Jsou tam jen odborníci multidisciplinárního týmu pracující na DPČ a právník na živnostenský list.



### Ekonomická aktivita neformálně pečujících



### Zdravotní postižení opečovávaných





## STŘEDISKO PRO PEČUJÍCÍ

- Plán Života ve zdraví sestavujeme s neformálně pečujícími.

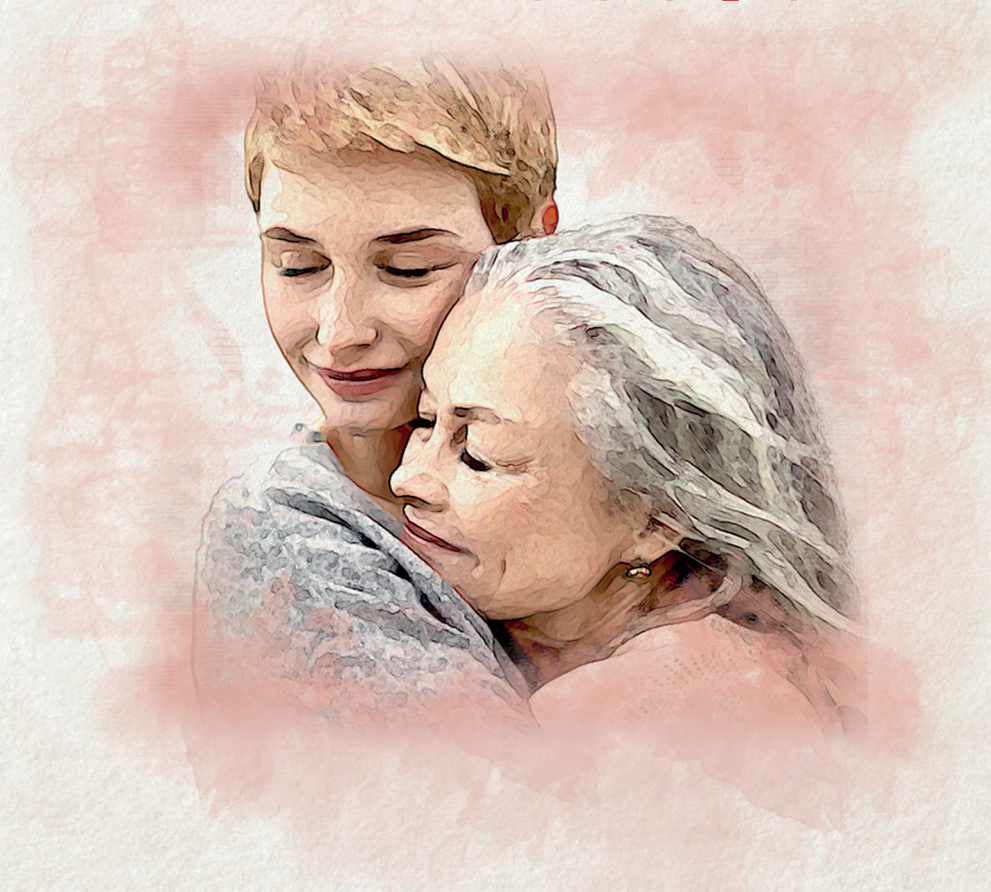
Měl by pečující osobě ukázat a předložit možnosti, jak se svým zdravím co nejšetrněji nakládat a využít nejen preventivních a screeningových možností systému, ale uvědomovat si své hranice a možnosti v dalších oblastech podpory svého zdravého životního stylu. Jak sladit období péče se svým životem a dodržováním zdravého životního stylu.

V tomto projektu jsme na počátku, a proto jsou k dispozici pouze data za první pololetí. Větší nárůst bude v příštím roce.

- Síť kombinované podpory byla zajištěna u 5 neformálně pečujících, a to počátkem skutečného využití daných služeb. U některých z uvedených osob byly zajištěny 2 služby; konkrétně:
  - 2x ověření listin/podpisů v rámci přirozeného sociálního prostředí
  - 2x tíšňová péče
  - 2x služby realitního makléře
  - 1x domácí zdravotní péče
  - 1x osobní asistence

# *Projekt Dva Životy Praha II.*

**ČÍSLO PROJEKTU: CZ.03.2.X/0.0/0.0/20\_139/0017117**



## STŘEDISKO PRO PEČUJÍCÍ

Projekt „**Dva životy Praha II.**“ byl realizován od 1. 7. 2021 do 30. 6. 2023. V projektu je použita metoda práce Rodinného průvodce, který společně s dalšími odborníky multidisciplinárního týmu poskytuje aktivní a účelnou pomoc a podporu při řešení obtížných situací spojených s péčí o pečovaného.

### V rámci posledních 6 měsíců realizace projektu (od 1. 1. 2023 – 30. 6. 2023):

- bylo podpořeno celkem **51** neformálně pečujících – z toho **8 mužů (26%) a 43 žen (74%)**
- **průměrný věk pečujících 58 let** a **opečovávaných 80 let** (pečující se starají o manžela/manželku, otce/matku, či svého potomka).
- **14** z těchto neformálně pečujících se účastnilo diseminačního workshopu, který se uskutečnil 18. 5. 2024 v Obřadní síni Městského domu Zbraslav, na adrese U Malé řeky 3, 156 00 Praha - Zbraslav
- Rozložení neformálně pečujících podle trvalého bydliště – **nejvíce neformálně pečujících bylo z městské části Praha 6** (12 osob, 23,53 %), Praha 5 (11 osob, 21,57 %) a z Prahy 4 (7 osob, 13,73 %)

51 neformálně pečujících osob:	
Ženy	43 / 74%
Muži	8 / 26%

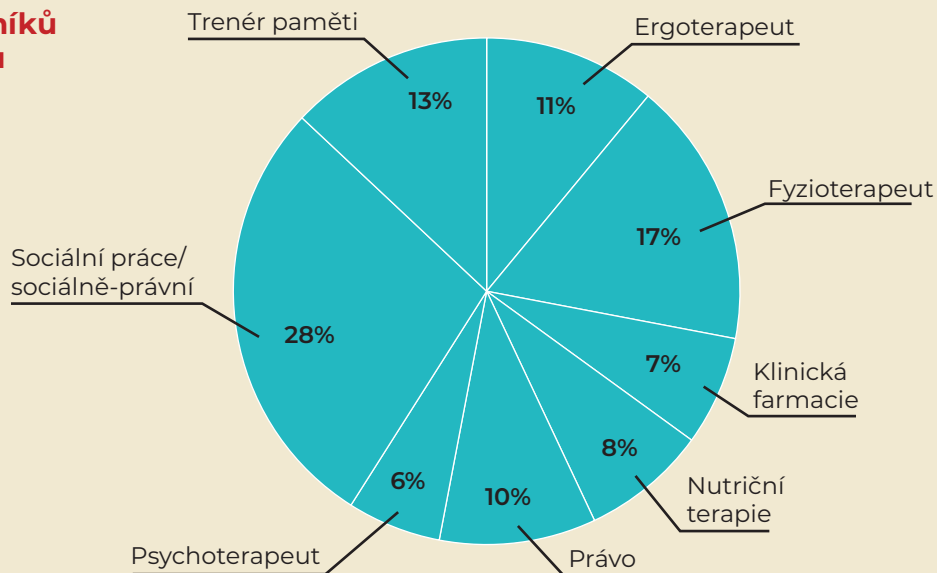
	Počet	% zastoupení
Praha 1	1	1,96%
Praha 2	4	7,84%
Praha 4	7	13,73%
Praha 5	11	21,57%
<b>Praha 6</b>	<b>12</b>	<b>23,53%</b>
Praha 8	4	7,84%
Praha 9	1	1,96%
Praha 10	5	9,80%
Praha 11	1	1,96%
Praha 12	1	1,96%
Praha 15	1	1,96%
Praha 17	2	3,92%
Rabyně	1	1,96%
<b>Celkem</b>	<b>51</b>	<b>100,00%</b>



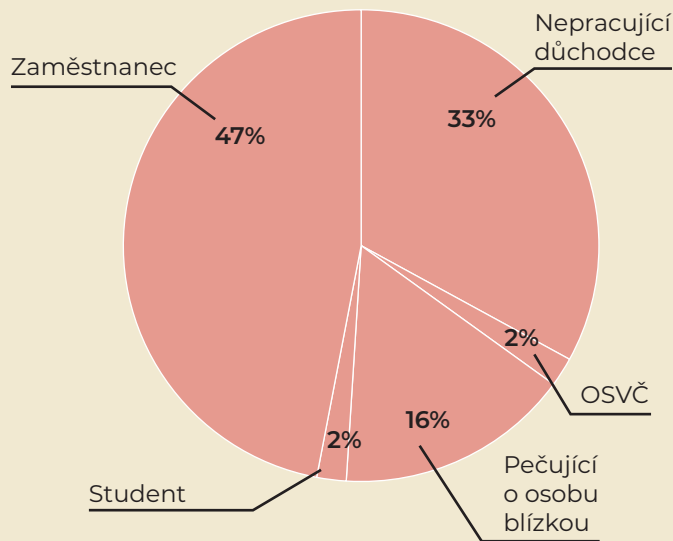
## STŘEDISKO PRO PEČUJÍCÍ

### Využití jednotlivých odborníků z multidisciplinárního týmu

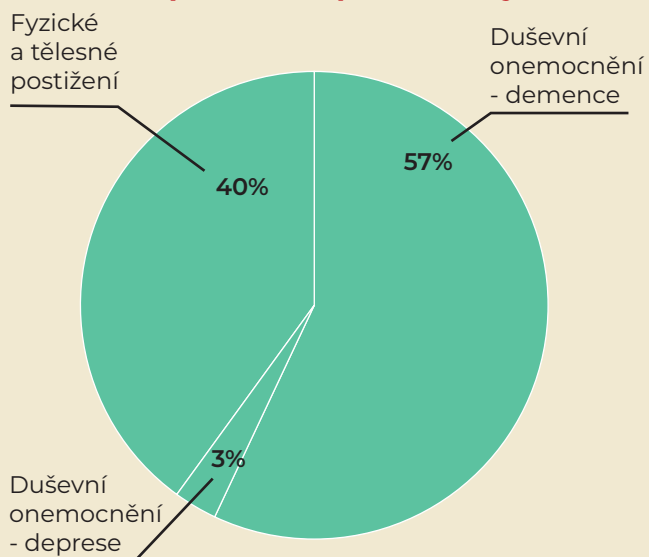
Rodinný průvodce a konzultant pro odlehčení péče byli zaměstnanci na pracovní smlouvy, a proto jsme je do grafu nezařazovali. Jsou tam jen odborníci multidisciplinárního týmu pracující na DPČ a právník na živnostenský list.



### Ekonomická aktivita neformálně pečujících



### Zdravotní postižení opečovávaných



## STŘEDISKO PRO PEČUJÍCÍ

- Plán Života ve zdraví sestavujeme s neformálně pečujícími a v posledním pololetí projektu byl sestaven u 10 neformálně pečujících.
- Jde o nový nástroj podpory neformálně pečujících, který se zajímá o rodinnou, osobní, pracovní, fyzickou a psychickou aktivitu pečujících. Ta má přímou a nepřímou souvislost s poskytováním péče opečovávaným, kteří v první fázi myslí hlavně na zdraví svých blízkých a své potřeby upozadují.
- Plán života ve by měl pečující osobě ukázat a předložit možnosti, jak se svým zdravím co nejšetrněji nakládat a využít nejen preventivních a screeningových možností systému, ale uvědomovat si své hranice a možnosti v dalších oblastech podpory svého zdravého životního stylu. Jak sladit období péče se svým životem a dodržováním zdravého životního stylu.
- Síť kombinované podpory byla zajištěna u 7 neformálně pečujících, kdy se jednalo o vyplnění a edukaci při řízení o sociální dávky, vyhledání terénních sociálních služeb/obvolání a zjištění volných kapacit/ vyhledání volných míst v pobytových zařízeních, sepsání návrhu na odvolání při nepřiznaném zvýšení Příspěvku na péči.



### Projekt podpořený MČ Praha 2

V této městské části jsme poskytli podporu **5 neformálně pečujícím** v rozsahu **94 hodin Rodinného průvodce a multidisciplinárního týmu**.

V rámci podpory neformálně pečujícím, se v této MČ řešily náročné případy, co do šíře podpory, tak i zdravotní problematiky, která s péčí souvisela. Uvedla bych dva případy.

V první řadě šlo o sourozeneckou dvojici, která pečovala o otce s diagnostikovanou demencí. V průběhu podpory jeden z pečujících sám onemocněl onkologickou diagnózou. Veškerá péče zůstala na jediném sourozenci. Souběžně se řešilo několik různých situací např. OSVČ a dosavadní optimalizace příjmů, závažnost onemocnění vzhledem k nejisté prognóze, sociální dávky, ale i vyhledání praktického lékaře a spolupráce s ním.

Druhým případem byla rodina, která měla otce ve zdravotnickém zařízení a připravoval se jeho návrat do domácího prostředí. Zde nastala situace, kdy zdravotní personál odmítl zajištění důležitého zdravotního výkonu. Pečující kontaktovala Rodinného průvodce, ihned, když se ocitla v nesnázích. Ten jí v krizové situaci podpořil a došli k podpoře při řešení.



### Projekt podpořený MČ Praha 10

V roce 2023 jsme podpořili **11 neformálně pečujících** v rozsahu **124 hodin Rodinného průvodce a multidisciplinárního týmu**.

Statistiky nám říkají, že pečující jsou hlavně ženy ve věku cca 50+. V této městské části bych zmínila klienta ve věku 33 let, který pečuje o svou maminku s neurodegenerativním onemocněním. Pečující ocenil koordinovanou a profesionální pomoc Rodinného průvodce, který mu přinesl nový pohled na řešení problematických situací. Využil odborníky multidisciplinárního týmu /trenér paměti, ergoterapeut, sociálně právní poradenství. V závěru podpory došlo i k tomu, že pečující začal pečovat i o svého otce. Raritní je, že oba rodiče jsou léta rozvedeni a syn je musel z důvodu náročnosti péče sestěhovat dohromady.





### *Projekt pro nízkopříjmové*

Darem jsme poskytli pomoc a podporu celkem **25 neformálně pečujícím osobám** v rozsahu **132,5 hodin Rodinného průvodce** a **80 hodin odborníků z multidisciplinárního týmu**.

Jak může nekompetentní stanovisko lékaře změnit život pečující osobě nám představila lékařka jedné pražské nemocnice. Pečující dlouhodobě pečuje o manžela. Při zhoršení zdravotního stavu opečovávaného zavolala RZP, která jej odvezla do nemocnice. Zde lékařka zhodnotila, že opečovávaný, který nemluví, má schizofrenii a pečující je soudně určena jako jeho opatrovník je týrán. Byl vyšetřen a nikde nebyly stopy po týrání. Přesto na pečující bylo podáno trestní oznámení za týrání svěřené osoby. Lékařka přestala komunikovat s pečující a opečovávaného následně převezli do zařízení LDN mimo Prahu. Pečující se tak ocitla bez Příspěvku na péči, který tvořil převážnou část jejich rodinného rozpočtu. Problematické pro další nastavení pomoci bylo, když ošetřující lékař v zařízení LDN odmítal s pečující komunikovat. Zde významně intervenoval náš právník. Zařízení nechtělo opečovávaného propustit do domácího prostředí. Podmínilo to výslechem pečující osoby. Právníkovi se podařilo zvrátit negativní přístup zařízení a opečovávaný byl propuštěn cca po 2 měsících domů.

## OZVĚNY PODPORY NEFORMÁLNĚ PEČUJÍCÍMI

Pozitivně mě překvapilo, že se zaměřujete z velké části na pečující, ale s odstupem několika měsíců, kdy jsem se sám díky podpoře služby učil být pečujícím, to dává obrovský smysl. Role pečujícího je velmi náročná a pro mě zcela nová.

”



Nebyl jsem na ni připraven ani prakticky ani emocionálně. Navíc sociální a zdravotnický systém, s kterým se pečující musí naučit komunikovat, funguje často značně nekoordinovaně a má řadu “bílých míst” a o pečujícího se nijak výrazně nezajímá. Stejně jako na roli rodičovskou ani na tuto roli nás nikdo nepřipraví dopředu, mít proto průvodce a pomocníka je zcela klíčové.

Obrovský přínos vidím v komplexnosti služeb (pomoci) a celostní pohled. Zatímco zdravotní a sociální systém – tak jak jsem jej zatím poznal – řeší vždy jen určitou část problému, Rodinný průvodce řeší situaci komplexně a provázaně. Díky tomu jsem své matce dokázal zajistit maximální péči, jakou je možné v daném místě a čase zajistit. Bez podpory bych žil v nepříjemné nejistotě, že jsem mohl udělat více (a nevím jak). Též je pro mě důležité, že někdo pomáhá i mě zvládnout situaci, realisticky vyhodnotit moje možnosti, kapacity a koordinovat péči mezi dalšími pečujícími v rodině. Tíha situace je velká a psychologická podpora není jen třešnička na dortu.

Jsem za podporu nesmírně vděčný. Je to služba pro 21. století. Jsme svědky stárnutí populace, které bude ještě akcelarovat a věřím, že se tento typ služby a podpory stane standardem.

**Jaroslav K.**  
Praha 6

Rychlost a komplexnost pomoci. Využijeme služby trenéra paměti i klinického farmaceuta, spolu se sociální pracovníci připravíme potřebné žádosti. Jsem dost vytížená výukou a projekty se studenty, takže mi toto vše přišlo vhod. Svod informací, fundovanost Rodinného průvodce a akčnost jeho postupu. Oceňuji také komunikativnost, znalost tématu v celé jeho šíři (dlouholetá praxe v oboru), asertivitu v jednání, organizační schopnosti, tah na branku - to vše náš Rodinný průvodce má.

”



**Miroslava N.**  
Praha 9 - Prosek

## OZVĚNY PODPORY NEFORMÁLNĚ PEČUJÍCÍMI

Před seznámením s činností Vaší organizace A DOMA jsem netušila, že taková pomoc existuje. Projekt Domácího průvodce, který má v zádech multidisciplinární tým složený z odborníků, je naprosto unikátní a velmi přínosný. Vůbec ta myšlenka upravit podmínky každodenního života seniorů tak, aby byli schopni co nejdéle zůstat v domácím prostředí je skvělá.



Každý z nás se v určité době života dostane do situace, kdy musí začít pečovat o rodiče a jsme v tomto ohledu naprostí neználcí. Postupně jsem se prokousávala důležitými kroky od sociální pomoci (příspěvek na péči), přes dopravu a doprovod k lékařům, zajištění jídla. A to je pro plně pracujícího člověka časově i organizačně neuvěřitelně náročné.

Díky pomoci Rodinného poradce jsem objevila netušené možnosti a začala jsem konečně dlouho odkládané věci řešit.

Nejvíc jsem zatím ocenila možnost celou situaci s někým probrat, především jsem získala přehled o možnostech péče, vypracovali jsme společně Plán podpory a některé konkrétní kroky již realizovali.

Asi nejvíc mě překvapila vysoká erudovanost a ochota najít nejlepší řešení.

**Světlana V.**  
Praha 4



***Public relations activity v roce 2023***



## PUBLIC RELATIONS AKTIVITY V ROCE 2023

Naší činností je péče o opečovávané a podpora pečujících. Vnímáme však, že je důležité budovat kontakt s novináři. Ti mohou ve svých zprávách dále šířit informace o našich službách. Komunikace služeb ve Středisku pro pečující je z hlediska inovativnosti, rozsahu a způsobu práce v České republice specifická, protože často pečující vidí jen úsekově problém, ale nevnímají, že je potřeba jej řešit v celém kontextu. Právě proto připravujeme tiskové zprávy, abychom podpořili PR komunikaci k tomuto unikátnímu produktu.

V roce 2023 jsme prostřednictvím PR aktivit aktivně komunikovali s klíčovými novináři. Připravili jsme a distribuovali 7 tiskových zpráv:

- Včasná diagnostika demence má přínos pro všechny
- Život ve zdraví – zbožné přání všech, nejen pečujících
- Česká populace stárne – jak prodloužit život ve zdraví? Prevence a komunikace s lékařem je základ
- I rodinní pečující potřebují dovolenou
- Česko potřebuje propojení zdravotních a sociálních služeb
- Mezinárodní den pečujících upozorňuje na nedocenitelnost těch, kteří pečují
- Neformálně pečující: jejich tempo je vražedné







## ODBORNÁ KONFERENCE

**26. 10. 2023** organizace uspořádala již třetí ročník odborné konference na téma **První pomoc pro pečující – co skutečně potřebují a co jim může současný systém sociálních a zdravotních služeb nabídnout**, která proběhla v Martinickém paláci na Hradčanském náměstí v Praze.

Záštitu poskytla první dáma ČR paní **Eva Pavlová** a **ministr MPSV**. Cílem konference bylo rozšířit současnou praxi v oblasti harmonizace sociálních a zdravotních služeb vstříc neformálně pečujícím. Seznámení, ale i s ekonomickou, technologickou a zdravotní podporou pečujících.

Mezi pozvanými odborníky byla **doc. Ing. Lucie Sedmihradská PhD., /VŠE/, MUDr. Zdeněk Kalvach** významný český geriatr, internista, přednášející na lékařské fakultě; **MUDr. Matěj Kučera**, vědecký pracovník oddělení sociální psychiatrie Národního ústavu duševního zdraví a datový specialista; **e Mgr. Petr Hanuš**, ředitel sekce nestátních neziskových organizací a sekce služeb UZS, **Ing. Lenka Mikletičová** zástupce Kraje Vysočina, **Ing. Vít Janovský** z ČVÚT a **Ing. Vladimír Bezděk** vedoucí LTC projektu České asociace pojišťoven a poradce prezidenta republiky v otázkách důchodové reformy. Organizaci A DOMA zastupovali ředitelka **Jitka Zachariášová** a **Mgr. Petr Mach**. Speciálním hostem byla produkční filmu **Tancuj, Matyldo Nataša Slavíková**. V rámci konference byly promítnuty pasáže z nového českého filmu **Tancuj, Matyldo**, který měl oficiální premiéru až v listopadu 2023



## TISKOVÁ KONFERENCE ROLE NEFORMÁLNÍCH PEČUJÍCÍCH A POMOC, KTEROU JIM STÁT NABÍZÍ

Poprvé naše organizace pořádala tiskovou konferenci, kam pozvala zástupce tisku z řad deníků a lifestyleových magazínů. Sešlo se cca 15 novinářů, kterým odborníci představili své pohledy:

- **Ing. Lucie Sedmihradská PhD.**, Vysoká škola ekonomická v Praze
- **Ing. Vladimír Bezděk**, M.A., ekonom, předseda představenstva investiční společnosti Avant a poradce prezidenta republiky
- **MUDr. Matěj Kučera**, vědecký pracovník oddělení sociální psychiatrie Národního ústavu duševního zdraví a datový specialista v projektu Destigmatizace
- **Jitka Zachariášová**, zakladatelka a ředitelka organizace A DOMA, z. s.

### Monitoring 2023

Mediální výstupy	<b>279</b>
Nejvýznamnější deníky	.....

### Další aktivity

Aktivně také komunikujeme na sociální síti Facebook, kam každý týden přidáváme zajímavé příspěvky ze života a činnosti organizace.



### Osvětový partner filmu Tancuj, Matylde

Naše organizace se stala partnerem osvětové kampaně filmu Tancuj, Matylde o příběhu úspěšného exekutora Karla Jaroše a jeho syna Pavla, jejichž matka a babička Matylde onemocněla Alzheimerovou chorobou a tato situace převrátí život všem vzhůru nohama. V hlavních rolích tragikomického snímku se představil Karel Roden, Regina Rázlová a Antonio Šoposki.

„Nápad na snímek Tancuj, Matylde vznikl před více než sedmi lety, ještě za života mé matky trpící Alzheimerovou chorobou. Péče o ni přinášela i řadu humorných či tragikomických situací. Maminka do ústavu nechtěla, musela jsem otcí slíbit, že jí tam nedám. Netušila jsem, co bude slib obnášet. Za jeho splnění vděčím mimo jiné i podmínkám, které tuto péči v domácím prostředí umožnily, a oběma synům. Přes řadu složitých situací to naši rodinu stmelilo,“ říká producentka a scenáristka celovečerního filmu Tancuj, Matylde Nataša Slavíková.



# FINANČNÍ UKAZATELE

## VÝKAZ ZISKU A ZTRÁTY pro nevýdělečné organizace

v plném rozsahu

ke dni: 31.12.2023

(v celých tisících Kč)

IČ: 27053679

Dle vyhlášky č. 504/2002 Sb.

Sestaveno dne: 14.10.2024

Právní forma účetní jednotky: -

Předmět podnikání účetní jednotky: Pobytové služby sociální péče

Název a sídlo účetní jednotky

A DOMA zapsaný spolek

Na Strži 1683

Praha 4

14000

Označení a	NÁKLADY b	Číslo řádku c	Činnost		
			hlavní 1	hospodářská 2	celkem 3
<b>A.I.</b>	<b>Spotřebované nákupy a nakupované služby (součet A.I.1. až A.I.6.)</b>	<b>01</b>	2 533	-	2 533
1.	Spotřeba materiálu, energie a ostatních neskladovaných dodávek	02	444	-	444
3.	Opravy a udržování	04	36	-	36
4.	Náklady na cestovné	05	14	-	14
5.	Náklady na reprezentaci	06	29	-	29
6.	Ostatní služby	07	2 010	-	2 010
<b>A.III.</b>	<b>Osobní náklady (součet A.III.10. až A.III.14.)</b>	<b>12</b>	19 448	-	19 448
10.	Mzdové náklady	13	14 388	-	14 388
11.	Zákonné sociální pojištění	14	4 592	-	4 592
13.	Zákonné sociální náklady	16	468	-	468
<b>A.IV.</b>	<b>Daně a poplatky (A.IV.15.)</b>	<b>18</b>	2	-	2
15.	Daně a poplatky	19	2	-	2
<b>A.V.</b>	<b>Ostatní náklady (součet A.V.16. až A.V.22.)</b>	<b>20</b>	109	-	109
22.	Jiné ostatní náklady	27	109	-	109
<b>A.VI.</b>	<b>Odpisy, prodaný majetek, tvorba a použití rezerv a opravných položek (součet A.VI.23. až A.I.27.)</b>	<b>28</b>	4	-	4
23.	Odpisy dlouhodobého majetku	29	4	-	4
	<b>NÁKLADY CELKEM (A.I. + A.II. + A.III. + A.IV. + A.V. + A.VI. + A.VII. + A.VIII.)</b>	<b>38</b>	22 096	-	22 096

Označení a	VÝNOSY b	Číslo řádku c	Činnost		
			hlavní 1	hospodářská 2	celkem 3
<b>B.I.</b>	<b>Provozní dotace (B.I.1.)</b>	<b>39</b>	17 585	-	17 585
1.	Provozní dotace	40	17 585	-	17 585
<b>B.II.</b>	<b>Přijaté příspěvky (součet B.II.2. až B.II.4.)</b>	<b>41</b>	81	-	81
3.	Přijaté příspěvky (dary)	43	81	-	81
<b>B.III.</b>	<b>Tržby za vlastní výkony a za zboží</b>	<b>45</b>	4 434	-	4 434
	<b>VÝNOSY CELKEM (B.I. + B.II. + B.III. + B.IV. + B.V.)</b>	<b>59</b>	22 100	-	22 100
<b>C.</b>	<b>Výsledek hospodaření před zdaněním</b>	<b>60</b>	4	-	4
<b>D.</b>	<b>Výsledek hospodaření po zdanění</b>	<b>61</b>	4	-	4

Označení a	VÝNOSY b	Číslo řádku c	Činnost		
			hlavní 1	hospodářská 2	celkem 3

Osoba odpovědná za účetnictví (jméno a podpis) -	Podpisový záznam statutárního orgánu účetní jednotky nebo podpisový záznam fyzické osoby, která je účetní jednotkou
Osoba odpovědná za účetní závěrku (jméno a podpis) -	
Tel.: -	Linka: -

# FINANČNÍ UKAZATELE

## ROZVAHA pro nevýdělečné organizace

ve zkráceném rozsahu

ke dni: 31.12.2023

(v celých tisících Kč)

IČ: 27053679

Dle vyhlášky č. 504/2002 Sb.

Sestaveno dne: 14.10.2024

Právní forma účetní jednotky: zapsaný spolek

Předmět podnikání účetní jednotky: Pečovatelská služba

Název a sídlo účetní jednotky

A DOMA zapsaný spolek

Na Strži 1683

Praha 4

14000

Označení a	AKTIVA b	Číslo řádku c	Stav k prvnímu dni účet. období	Stav k poslednímu dni účet. období
			1	2
<b>A.</b>	<b>Dlouhodobý majetek celkem (A.I. + A.II. + A.III. + A.IV.)</b>	<b>01</b>	54	50
A.I.	Dlouhodobý nehmotný majetek celkem	02	0	-
A.II.	Dlouhodobý hmotný majetek celkem	10	233	233
A.III.	Dlouhodobý finanční majetek celkem	21	0	-
A.IV.	Oprávký k dlouhodob. majetku celkem	28	-179	-183
<b>B.</b>	<b>Krátkodobý majetek celkem (B.I. + B.II. + B.III. + B.IV.)</b>	<b>40</b>	6 603	6 043
B.I.	Zásoby celkem	41	0	0
B.II.	Pohledávky celkem	51	362	441
B.III.	Krátkodobý finanční majetek celkem	71	6 241	5 602
B.IV.	Jiná aktiva celkem	79	0	-
	<b>AKTIVA CELKEM (A. + B.)</b>	<b>82</b>	6 657	6 093

Označení a	PASIVA b	Číslo řádku c	Stav k prvnímu dni účet. období	Stav k poslednímu dni účet. období
			3	4
<b>A.</b>	<b>Vlastní zdroje celkem (A.I. + A.II.)</b>	<b>01</b>	1 740	1 744
A.I.	Jmění celkem	02	1 702	1 740
A.II.	Výsledek hospodaření celkem	06	38	4
<b>B.</b>	<b>Cizí zdroje celkem (B.I. + B.II. + B.III. + B.IV.)</b>	<b>10</b>	4 917	4 349
B.I.	Rezervy celkem	11	0	-
B.II.	Dlouhodobé závazky celkem	13	0	-
B.III.	Krátkodobé závazky celkem	21	3 094	2 487
B.IV.	Jiná pasiva celkem	45	1 823	1 862
	<b>PASIVA CELKEM (A. + B.)</b>	<b>48</b>	6 657	6 093

Osoba odpovědná za účetnictví (jméno a podpis) Martin Zachariáš	Podpisový záznam statutárního orgánu účetní jednotky nebo podpisový záznam fyzické osoby, která je účetní jednotkou
Osoba odpovědná za účetní závěrku (jméno a podpis) Martin Zachariáš	
Tel.: -	Linka: -



**A DOMA z. s.**  
Na Strži 1683/40  
140 00 Praha 4

IČ: 27053679

**tel: 733 194 952**  
**info@a-doma.cz**

a-doma.cz

